



RAPPORT D'ÉTUDE

SUR LES BESOINS, LES FACTEURS D'ATTRACTION ET DE RÉTENTION DES IMMIGRANTS FRANCOPHONES EN SASKATCHEWAN

30 mars 2023

LISTE DES FIGURES, GRAPHIQUES ET TABLEAUX

Figure 1 Carte et Infographie du fait français en Saskatchewan	1
Tableau 1. Thèmes d'évaluation	3
Tableau 2. Caractéristiques d'une communauté accueillante.....	7
Tableau 3. Besoins en logement	9
Tableau 4. Besoins en Emploi	10
Tableau 5. Besoins en santé physique, émotionnelle et financière	11
Tableau 6. Besoins en Éducation	12
Graph 1. Défis-besoins prioritaires pour les nouveaux immigrants francophones en Saskatchewan .	13
Graph 2. Structures d'accueil et d'intégration les plus ressenties par les nouveaux arrivants francophones	14
Graph 3. Importance des services offerts.....	15
Graph 4.Facteurs d'attraction des immigrants francophones.....	17
Graph 5.Facteurs de rétention des immigrants francophones déjà établis en Saskatchewan	18

RÉSUMÉ

Le Réseau en Immigration Francophone en Saskatchewan (RIF-SK), représenté par l'Assemblée Communautaire Francophone (ACF), a confié le mandat à notre institut, basé à Québec, de mener une recherche sur le continuum des services axé sur les besoins, les facteurs d'attraction et de rétention des immigrants francophones en Saskatchewan. Dans le cadre de cette étude, l'institut COMPASS a conduit cette recherche en impliquant à la fois les gestionnaires des organismes en établissement et les bénéficiaires de leurs services afin de recueillir leurs perceptions sur l'intégration réussie et les perspectives offertes par une communauté accueillante. Trois techniques de collecte de données ont été utilisées, à savoir le sondage en ligne (1^{ère} technique) couplée d'entrevues avec des informateurs clés en immigration francophone (2^{ème} technique), le tout complété par l'utilisation de « groupes de discussion » focalisée avec des immigrants (3^{ème} technique). Les principaux résultats obtenus sont regroupés en quatre principales dimensions ou modules : les défis, obstacles les plus importants et besoins prioritaires; les structures et services d'accueil les plus importantes, l'amélioration du continuum des services d'intégration des nouveaux immigrants francophones en Saskatchewan ainsi que les facteurs d'attraction et de rétention des immigrants francophones. Les résultats proposent de renforcer les capacités des organismes en établissement francophone, d'innover dans l'attraction et la rétention des immigrants en privilégiant la synergie des efforts entre organismes anglophone et francophone ainsi qu'un plaidoyer pour une meilleure visibilité de la Saskatchewan et corriger significativement le sous-financement des organismes et services d'intégration francophones. Toutes pistes de recommandations rejoignent l'objectif d'une planification optimale du RIF-SK à l'horizon 2030.

Mots-clés : immigrants francophones, communauté francophone en milieu minoritaire, réseau en immigration francophone, Province accueillante, Saskatchewan, Canada

Tables des matières

RÉSUMÉ.....	iii
1. INTRODUCTION.....	1
1.1. Contexte de l'étude.....	1
1.2. Objectifs de l'étude	2
1.3. Méthodologie de l'étude	3
2. REVUE DE LA LITTÉRATURE SUR LES BESOINS DES NOUVEAUX ARRIVANTS FRANCOPHONES EN SASKATCHEWAN.....	6
2.1 Une complexité des besoins	6
2.2 Besoins prioritaires	8
2.3 Besoins des organismes en établissement	13
3. BESOINS PRIORITAIRES DES NOUVEAUX ARRIVANTS FRANCOPHONES : RÉPONSES DE LA COMMUNAUTÉ AU SONDAGE D'OPINION	13
3.1 Défis ou obstacles les plus importants et besoins prioritaires pour les nouveaux immigrants francophones en Saskatchewan.....	13
3.2 Structures d'accueil importantes pour les nouveaux immigrants francophones en Saskatchewan	14
3.2.1 Aux premiers contacts	14
3.2.2 Selon leur nature des services	15
3.2.3 Selon l'accessibilité des services.....	16
3.2.4 Amélioration du continuum des services pour un meilleur parcours d'intégration	16
3.3 Les facteurs d'attraction et de rétention des immigrants francophones	17
4. CONCLUSION ET RECOMMANDATIONS	19
4.1. Les grandes conclusions et leçons du sondage	19
4.2. Pistes de recommandations pour une planification optimale à l'horizon 2030	19
.....	22
ANNEXES.....	22

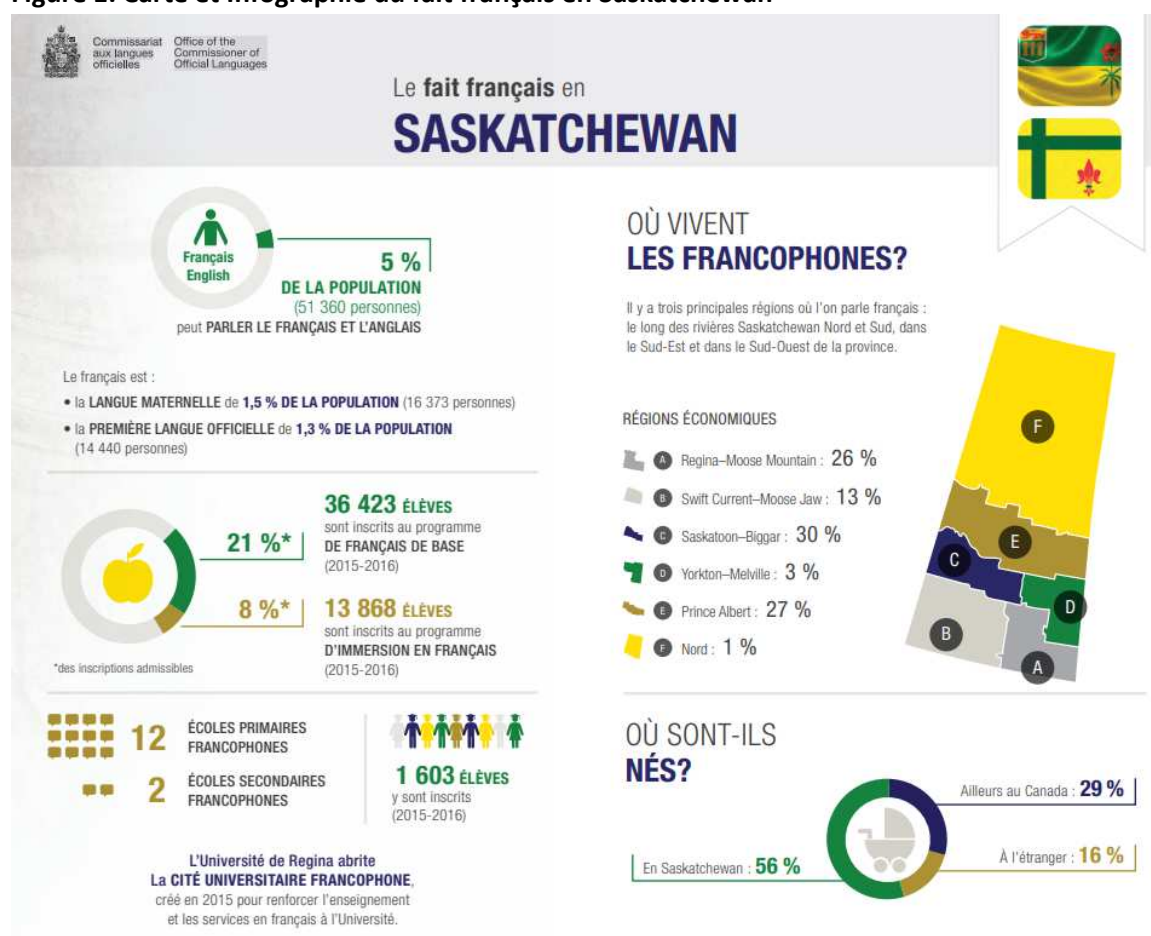
1. INTRODUCTION

1.1. Contexte de l'étude

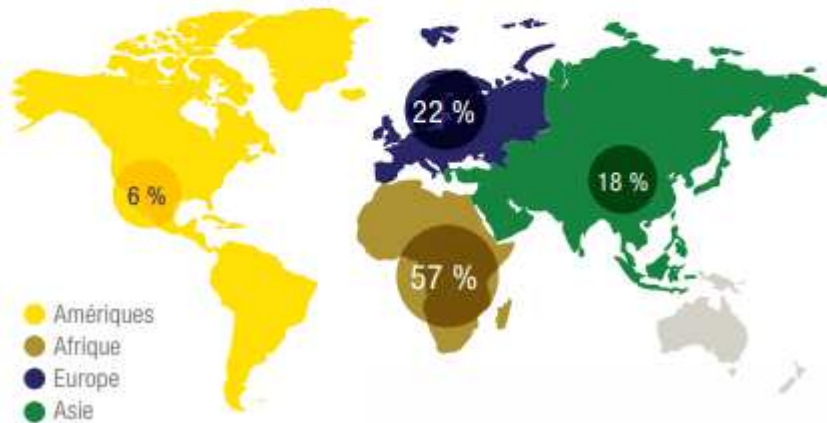
Le fait français en Saskatchewan

Le Saskatchewan est l'une des quatre provinces anglophones ayant l'une des plus anciennes mais petite communauté francophone. Cinq (5) % de la population parlent le français mais également l'anglais. Dans ce contexte majoritairement anglophone, les trois régions avec une forte vitalité francophone sont : le long des rivières Saskatchewan Nord et Sud, dans le Sud-Est et dans le Sud-Ouest de la province. L'infographie ci-dessus permet de montrer le contexte linguistique, chiffres à l'appui.

Figure 1. Carte et Infographie du fait français en Saskatchewan



OÙ SONT NÉS LES IMMIGRANTS DE LANGUE FRANÇAISE?



Source : Commissariat aux langues officielles, mars 2023

Le Réseau en Immigration Francophone (RIF-SK)

Le Réseau en Immigration Francophone (RIF-SK) est l'un des 13 réseaux de l'immigration francophone canadienne. Le RIF-SK a été créé en 2004 comme table de concertation provinciale, dans un contexte de réflexion nationale visant à favoriser l'immigration francophone en milieu minoritaire au Canada. Son mandat est de faciliter le développement de services et de ressources favorisant l'accueil, la rétention et l'inclusion des résidents permanents francophones en Saskatchewan, de leur arrivée dans la province à l'obtention de la citoyenneté canadienne.

Le RIF-SK effectue sur une base opportune des collectes et analyses de données pour mieux cerner les besoins des nouveaux immigrants francophones en Saskatchewan, les atouts et lacunes en matière d'accueil, d'établissement/intégration et/ou d'inclusion de ces immigrants et proposer des améliorations aux services offerts. Dans ce sens, il a mandaté l'Institut COMPASS pour mener une étude à jour sur les besoins, atouts et lacunes en établissement francophone, continuum des services en français et modélisation des facteurs d'attraction et de rétention.

1.2. Objectifs de l'étude

L'Étude poursuivait les objectifs suivants :

1. Identifier les besoins prioritaires des immigrants francophones, les grandes pistes de défis en établissement francophones, les innovations susceptibles de relever ces défis et une proposition du continuum des services en français.
2. Présenter les facteurs (avec leurs poids et ampleurs respectifs) qui influencent l'attraction des immigrants francophones vers la Saskatchewan et les activités pour une meilleure intégration.
3. Donner les pistes principales d'actions concrètes pour retenir les immigrants francophones en Saskatchewan. En particulier, il s'agissait de proposer des pistes de rétention de la jeunesse qui termine l'école secondaire.

4. Montrer la perception des services d'accueil et d'établissement et l'importance que les bénéficiaires donnent aux divers organismes. En particulier, il s'agissait de mesurer le niveau de satisfaction des clients et d'en identifier les causes. Elle a permis notamment de savoir si le niveau d'investissement en immigration francophone est suffisant pour atteindre les cibles de l'immigration francophone pour la Saskatchewan.

1.3. Méthodologie de l'étude

Consultation de la documentation pertinente et l'identification des thèmes d'évaluation

Les principaux documents pertinents identifiés sont les suivants :

- Plan de développement communautaire de la Saskatchewan ;
- Modèle logique suivi par tous les RIFs et à l'entente de financement 2000-2025 ;
- Plan stratégique du RIF-SK 2020-2025.

Les thèmes d'évaluation identifiés sont présentés au Tableau 1.

Tableau 1. Thèmes d'évaluation

Groupe cible	Thème d'évaluation
Immigrants francophones en Saskatchewan	Logement
	Compréhension de l'environnement de vie (ex : hiver rigoureux, services publics en ligne, système bancaire et côte de crédit, etc.)
	Emploi
	Éducation
	Santé
	Transport
	Accompagnement social et moral
	Racisme et discrimination
Organismes d'appui aux immigrants en Saskatchewan	Reconnaissance institutionnelle par les institutions publiques et privées de la Province et du Fédéral
	Capacités à répondre aux besoins des immigrants
	Communication/sensibilisation des services offerts par ces organismes aux immigrants et aux différents acteurs provinciaux (services publics municipaux, provinciaux, fédéraux, organismes communautaires francophones, milieu d'affaires, etc.)

Pour chaque thème, il s'agit d'identifier les besoins prioritaires, les services offerts pour répondre à ces besoins prioritaires, les atouts dans l'offre actuelle de services, les défis et lacunes dans l'offre actuelle de services ainsi que les stratégies et actions suggérées pour améliorer l'offre actuelle de services.

Techniques de collecte et d'analyse de données

Deux techniques de collecte de données ont été utilisées :

- Sondage en ligne et entrevues avec des informateurs clés en immigration francophone

Les informateurs clé sont des professionnels ou des volontaires travaillant dans les organismes de soutien aux immigrants francophones en Saskatchewan. La sélection des informateurs clé a été faite

par la méthode de boule de neige, en partant des suggestions du RIF-SK. Une dizaine d'entrevues ont été réalisées avec une durée d'une heure par entrevue.

Les entrevues ont été réalisées à distance par Zoom en utilisant un Guide d'entrevue des informateurs clé (voir annexe 1). L'entrevue a été réalisée par deux professionnels de l'Institut COMPASS, incluant un animateur et un preneur de notes. Selon la disponibilité des informateurs clé, ces entrevues ont été étalées sur tout le mois de février 2023.

L'objectif de ces entrevues était de compléter le sondage en ligne en bénéficiant de la connaissance et de l'expérience d'informateurs clé sur des informations pertinentes relatives à chaque thème. Ceci permet également de focaliser l'outil de collecte de données auprès des immigrants eux-mêmes (deuxième méthode) sur ces éléments-clé pour pouvoir obtenir une appréciation plus quantitative de l'importance relative des différents facteurs identifiés par la première méthode.

L'analyse des informations recueillies pendant les entrevues avec les informateurs clé a été faite sur la base de l'analyse des notes prises pendant l'entrevue.

- L'utilisation de « groupes de discussion » focalisée (focus groupe¹) avec des immigrants

Les immigrants retenus devaient avoir immigré en Saskatchewan entre 2020 et 2022. La sélection des immigrants a été également faite par la méthode de boule de neige, en partant des informateurs clé qui ont été interviewés. Le principe de saturation et la disponibilité des immigrants dans la période prévue pour la collecte ont été pris en compte pour décider du nombre d'entrevues à réaliser. A priori environ une vingtaine d'entrevues ont été réalisées avec une durée prévue de 45'. Face un adulte seul, l'entrevue s'est déroulée avec cette personne uniquement. Si on avait affaire à une famille, l'entrevue s'est déroulée en présence de tous les adultes du ménage pour avoir le maximum de points de vue.

Les entrevues se sont réalisées en présentiel le 23 février (à Regina) et le 24 février 2023 (à Saskatoon) en utilisant un guide d'entrevue semi-structurée. Celui-ci a été finalisé sur la base des réponses obtenues suite aux entrevues avec les informateurs clé. L'entrevue a été réalisée par un professionnel de l'Institut COMPAS.

L'analyse des données recueillies pendant les entrevues avec les immigrants s'est faite au moyen de la statistique descriptive complétée, lorsque pertinent, par une analyse de contenu.

Au terme de cette étude, le présent rapport présente les principaux résultats en quatre sections. Après une section introductive sur le contexte, les objectifs et la méthodologie de recherche utilisée (Section I), le rapport présente une synthèse de revue de la littérature empirique sur les besoins des nouveaux immigrants francophones en Saskatchewan (Section II). Ensuite, il a été question de dégager, à travers les résultats des sondages les plus récents, les besoins prioritaires ainsi que les atouts et lacunes en matière d'accueil, d'établissement/intégration et/ou d'inclusion des nouveaux arrivants francophones en Saskatchewan, pendant l'exercice fiscal 2020-2021

¹ Julien-Gauthier, Francine, et al. « L'utilisation de « groupes de discussion » dans la recherche en déficience intellectuelle. » *Revue francophone de la déficience intellectuelle*, volume 24, 2013, p. 75–95. <https://doi.org/10.7202/1021266ar>

(Section III). L'étude se termine par une série de recommandations d'actions alignées au plan stratégique 2020-2025 de la communauté (Section IV).

2. REVUE DE LA LITTÉRATURE SUR LES BESOINS DES NOUVEAUX ARRIVANTS FRANCOPHONES EN SASKATCHEWAN

2.1 Une complexité des besoins

Si la plupart des besoins des nouveaux arrivants demeurent les mêmes, la petite taille et les moyens limités de la population francophone et la très petite taille de la population immigrante francophone amènent la possibilité d'un isolement, surtout hors de Regina et de Saskatoon. Le petit nombre d'immigrants francophones pourrait ne pas être suffisant pour permettre une véritable richesse dans l'intégration intergénérationnelle.

La petite taille des communautés fransaskoises, même en milieu urbain, pose par ailleurs la question de sa capacité à répondre à certaines difficultés émotionnelles et psychologiques au-delà des ressources offertes pour rencontrer les besoins de base tels que l'emploi, le logement, le transport et les premiers contacts avec l'environnement de vie et de consommation.

Même si de tels besoins élémentaires sont au centre de l'établissement, plusieurs familles réfugiées et mêmes leurs enfants nés après l'immigration font face aux effets de traumatismes vécus dans leurs pays d'origine du fait des contextes politique, économique et social ainsi que de la persécution (Nsonwu, Busch-Armendariz, Heffron, Mahapatra, & Fong, 2013).

Pendant la période d'établissement, les familles réfugiées font souvent face à des difficultés comme les barrières linguistiques, la pauvreté, la perte de réseaux familiaux, la détresse psychosociale, le sous-emploi et le chômage et l'instabilité familiale (Wilson, Murtaza, & Shakya, 2010; Nsonwu et al, 2013).

Ainsi, les problèmes émotionnels et psychologiques, les réalités liées à la santé mentale ne peuvent être ignorées puisqu'elles tendent à être exacerbées par les difficultés propres à l'immigration.

D'autres études montrent par ailleurs que les soutiens sociaux ont le potentiel de réduire l'isolement et la solitude des réfugiés (voir Makwarimba, Stewart, Simich, Makumbe, Shizha, & Anderson, 2013, p. 107 pour des conclusions similaires).

La communauté immigrante francophone en Saskatchewan présente le défi d'être non seulement petite, mais hétérogène. Les membres de cette communauté ont des parcours variés et sont originaires de plusieurs pays éloignés les uns des autres. Même au sein de pays d'origine qui pourraient paraître semblables, il existe des différences importantes en termes de majorités et minorités ethniques, de langue, de religion, de classe et de rôles genrés.

Les différences culturelles peuvent avoir un impact sur les expériences qui suivent l'immigration, menant certains individus et groupes à se sentir négligés, délaissés, ou exclus des associations et organismes existants. Le manque d'appartenance à des groupes culturels (et l'appartenance à la communauté fransaskoise ne saurait le combler) peut créer un isolement.

Une multitude de besoins

Dans la littérature, plusieurs auteurs expliquent l'ampleur des besoins des nouveaux arrivants francophones à partir des contraintes de la vie auxquelles font face les immigrants francophones, surtout pendant les premiers jours de leur établissement au Canada.

Dans cette même perspective, les organismes en établissement efficaces sont caractérisés par un état d'esprit axé sur 17 facteurs appelés encore « caractéristiques d'une communauté accueillante »² :

Tableau 2. Caractéristiques d'une communauté accueillante

État d'esprit des organismes en établissement efficaces
1. Possibilités d'emploi
2. Promotion du capital social
3. Logement abordable et convenable
4. Attitudes positives envers les immigrants et la diversité culturelle, et présence de nouveaux arrivants dans la collectivité.
5. Présence de fournisseurs de services aux nouveaux arrivants qui peuvent répondre avec succès aux besoins des nouveaux arrivants.
6. Liens entre les principaux acteurs œuvrant pour des collectivités accueillantes
7. Caractéristiques des municipalités et services municipaux adaptés à la présence et aux besoins des nouveaux arrivants.
8. Possibilité de mener des études
9. Soins de santé accessibles et convenables
10. Disponibilité et accessibilité du transport en commun
11. Présence de diverses organisations religieuses
12. Possibilités d'engagement social
13. Possibilités de participation à la vie politique
14. Relations positives avec la police et le système de justice
15. Sécurité
16. Possibilités d'utiliser les espaces publics et les installations récréatives
17. Couverture et représentation médiatiques favorables

Dans la même perspective, d'autres auteurs comme Mulatris et al (2017) démontrent que leurs défis rencontrés le plus souvent incluent l'apprentissage de l'anglais, l'accès à un emploi, la non-reconnaissance des acquis, l'accès au logement, la perte d'autorité parentale dans l'éducation des jeunes, le racisme et la discrimination et l'instabilité. Les stratégies empruntées pour répondre à ces défis incluent pour la plupart le retour à l'école et la recherche d'information sur les services. L'offre d'un service pré-départ semble aussi améliorer la capacité des nouveaux arrivants à surmonter de tels défis. Cette étude pourrait toutefois être d'une valeur directe limitée puisque seulement 3% des participants étaient originaires de la Saskatchewan.

² Victoria Esses, Leah Hamilton, Caroline Bennett-AbuAyyash, & Meyer Burstein : « Characteristics of a Welcoming Community », mars 2010

De façon générale, toute la littérature converge vers une série de besoins prioritaires que l'on peut grouper en rapport avec (1) le logement, (2) l'accès à l'emploi, (3) la santé, (4) l'éducation, (5) le transport, (6) l'accompagnement social et moral, ainsi que (7) les questions de de racisme et discrimination.

2.2 Besoins prioritaires

Pour pouvoir bien servir les clients, il importe de connaître les axes d'intervention pour chaque type de besoin. Ainsi, dans les paragraphes qui suivent, ces axes de services d'accueil et d'intégration/*inclusion* sont présentés, avec les atouts et les lacunes respectifs.

Tableau 3. Besoins en logement : Être en mesure de trouver et d'obtenir un logement convenable et abordable est une première étape cruciale dans l'intégration et l'inclusion sociales des nouveaux arrivants en Saskatchewan

Besoins	Défis/Lacunes	Atouts
1. Comment les immigrants trouvent un logement	<ul style="list-style-type: none"> Les nouveaux arrivants peuvent ne pas savoir où aller pour obtenir de l'aide pour trouver un logement. 	<ul style="list-style-type: none"> Connaissance du contexte local : les fournisseurs de services connaissent (1) quels logements sont disponibles et (2) qui sont les nouveaux arrivants à la recherche d'un logement. Les fournisseurs sont outillés pour identifier les possibilités de soutien que les nouveaux arrivants peuvent avoir de la part de leurs réseaux sociaux ou familiaux. Le logement peut également servir à attirer les nouveaux arrivants dans les petits centres, où les prix des logements et les marchés locatifs peuvent être abordables par rapport aux grandes villes.
2. Disponibilité du logement	<ul style="list-style-type: none"> L'obtention d'une maison convenable dépend de l'indépendance financière, qui est un obstacle important pour certains nouveaux arrivants n'ayant pas encore trouvé d'emploi Là où un logement peut être trouvé, il peut être précaire ou de mauvaise qualité 	
3. Prix difficilement abordables	<ul style="list-style-type: none"> Le logement peut être prohibitif pour les nouveaux arrivants, de par les loyers qui sont trop élevés 	
4. Accès aux sources d'appui (fournisseurs de services communautaires et du Gouvernement)	<ul style="list-style-type: none"> De nombreux immigrants n'ont pas accès aux sources de soutien formelles (ou professionnelles) disponibles. 	

Tableau 4. Besoins en Emploi : Les taux de chômages sont plus élevés pour les immigrants francophones de la Saskatchewan

Besoins	Défis/lacunes	Atouts
1. Évaluation des titres et compétences étrangers	<ul style="list-style-type: none"> • Manque de reconnaissance de certains titres de compétences étrangers 	<ul style="list-style-type: none"> • Programmes gouvernementaux de transition ou de mise à niveaux existent
2. Emploi et rémunération des femmes	<ul style="list-style-type: none"> • Emplois des femmes souvent précaires. • Salaires inférieurs à ceux de leurs homologues masculins embauchés à des postes égaux 	<ul style="list-style-type: none"> • Existence de quelques exemples d'organisations individuelles adoptant des pratiques intéressantes
3. Expérience de travail au Canada	<ul style="list-style-type: none"> • L'exigence de nombreux employeurs canadiens d'acquérir une expérience de travail au Canada 	<ul style="list-style-type: none"> • Les fournisseurs de services connaissent les réseaux et peuvent faciliter les liens de mentorat entre les nouveaux arrivants et les professionnels canadiens
4. Discrimination	<ul style="list-style-type: none"> • Discrimination de plusieurs formes dans la sélection des candidats 	<ul style="list-style-type: none"> • Existence des ressources pour l'engagement communautaire.
5. Programmes gouvernementaux de transition	<ul style="list-style-type: none"> • Opportunités d'emploi insuffisantes 	<ul style="list-style-type: none"> • Existence des entreprises sociales et des coopératives dans l'offre d'apprentissage intégré au travail et d'apprentissage par l'expérience (stages).
6. Emploi communautaire	<ul style="list-style-type: none"> • Population vieillissante dans les villes rurales de Moose Jaw et Gravelbourg 	<ul style="list-style-type: none"> • Salons de l'emploi qui favorisent les opportunités dans les zones rurales.
7. Mentorat et coaching en entrepreneuriat	<ul style="list-style-type: none"> • Difficulté pour les immigrants de trouver des coachs et des mentors 	<ul style="list-style-type: none"> • Attirer une nouvelle génération d'entrepreneurs à Moose Jaw pour aider à stimuler la croissance de l'agriculture et des services de transformation à valeur ajoutée, de transport, de tourisme et de soins de santé serait bénéfique • Existence des stages payant pour les nouveaux arrivants

Tableau 5. Besoins en santé physique, émotionnelle et financière

Besoins	Défis/lacunes	Atouts
1. Accès aux soins de Santé à l'arrivée	<ul style="list-style-type: none"> Les nouveaux arrivant n'ont pas de bilan de santé complet 	<ul style="list-style-type: none"> Les nouveaux arrivant ont accès gratuit aux services de dépistage
2. Revenus financiers pour pourvoir à leurs besoins ainsi que ceux des membres de leurs familles restés dans leur pays d'origine	<ul style="list-style-type: none"> Les immigrants qui envoient de l'argent chez eux aux membres de leur famille sont confrontés à une probabilité accrue de problèmes de santé émotionnelle et de stress financier 	<ul style="list-style-type: none"> Existence des services d'interprétation et de traduction à utiliser de manière appropriée avec les clients nouveaux arrivants.
3. Séparation familiale et dynamique	<ul style="list-style-type: none"> Impact de la séparation et de la dynamique de la famille 	<ul style="list-style-type: none"> Existence des approches familiales pour apporter un soutien à toute la famille.
4. Rôle de la dépendance (Autonomie émotionnelle, alimentaire et nutritionnelle)	<ul style="list-style-type: none"> Rôle d'appartenance 	
5. Sécurité alimentaire	<ul style="list-style-type: none"> Insécurité alimentaire 	
6. Ouverture sur les problèmes de santé	<ul style="list-style-type: none"> Impact culturel sur la volonté de discuter et de partager des informations sur les problèmes de santé privée 	
7. Capacité d'accéder aux services et aux soutiens	<ul style="list-style-type: none"> Capacité d'accéder à des soutiens et des services 	

Tableau 6. Besoins en Éducation : L'éducation a un rôle important à jouer pour aider les nouveaux arrivants à s'intégrer avec succès

Besoins	Défis/lacunes	Atouts
1. Éducation et reconnaissance des diplômes	<ul style="list-style-type: none"> De nombreux travailleurs qualifiés constatent qu'à leur arrivée au Canada, leurs diplômes étrangers ne sont pas entièrement reconnus par les agences d'accréditation provinciales, les établissements d'enseignement et les employeurs canadiens. 	1. Les écoles sont des institutions centrales de la vie communautaire et jouent un rôle important dans l'inclusion sociale des jeunes nouveaux arrivants.
2. Acceptation sociale des expériences acquises hors du Canada	<ul style="list-style-type: none"> Les nouveaux arrivants qualifiés pour exercer des professions réglementées dans leur pays d'origine subissent souvent un déclassement important de leurs titres de compétences étrangers au Canada. 	2. Les écoles ont une expérience avérée dans l'accueil des nouveaux élèves nouvellement arrivés au Canada
3. L'école comme espace d'inclusion sociale 4. Relations élèves-enseignants	<ul style="list-style-type: none"> Les expériences des pratiques scolaires ont découragé, contrecarré et limité les aspirations de certains nouveaux arrivants; certains enseignants faisant savoir aux nouveaux arrivants qu'ils étaient en quelque sorte moins intelligents que les jeunes nés au Canada ou résidents de longue date. 	3. Existence de partenariat entre les écoles et les employeurs pour offrir une formation linguistique propre à une profession
5. Apprendre une langue	<ul style="list-style-type: none"> Les compétences linguistiques sont identifiées à maintes reprises comme un facteur important qui facilite l'accès à la profession prévue et détermine les résultats professionnels des immigrants qualifiés. L'éducation, y compris l'apprentissage des langues 	

2.3 Besoins des organismes en établissement

Les organismes et associations ont à leur tour leurs besoins propres : une stabilité du personnel; une relation de complémentarité et de collaboration avec les autres organismes; une reconnaissance du travail accompli et un respect mutuel; des frontières claires et une communication efficace; une écoute et surtout des partenariats formels. Si les services formels arrivent à répondre en partie à ces besoins, leurs capacités demeurent limitées du fait de leur financement et des règles qui s’y rattachent.

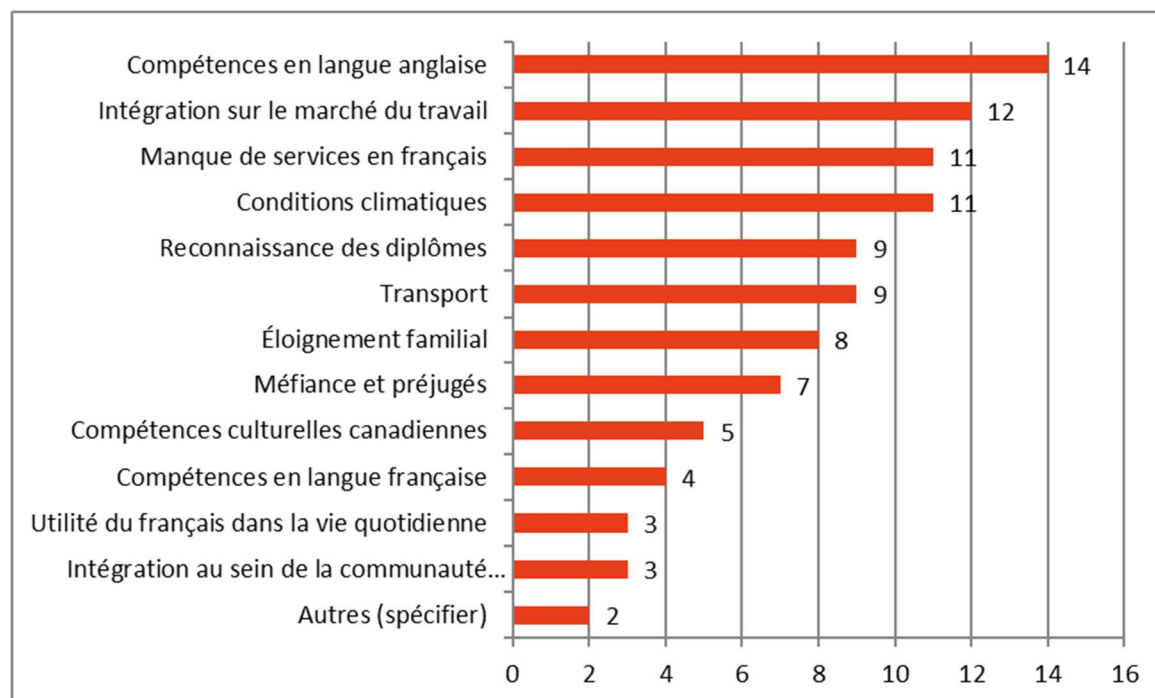
Afin de répondre à ces besoins, nous proposons qu’une approche « par et pour » les immigrants francophones soit adoptée afin de mettre en œuvre une réciprocité et marquer le respect de l’autonomie des immigrants, malgré leurs besoins et leurs vulnérabilités. Une adaptation de la communauté d’accueil à celles et ceux qu’elle accueille est tout aussi nécessaire que celle que l’on demande des nouveaux arrivants, afin qu’une véritable intégration soit possible.

3. BESOINS PRIORITAIRES DES NOUVEAUX ARRIVANTS FRANCOPHONES : RÉPONSES DE LA COMMUNAUTÉ AU SONDAGE D’OPINION

3.1 Défis ou obstacles les plus importants et besoins prioritaires pour les nouveaux immigrants francophones en Saskatchewan

Les résultats du sondage en ligne concordent avec les points de vue recueillis auprès des bénéficiaires des services d’intégration et les gestionnaires des organismes en établissement. En effet, la connaissance de l’anglais, l’intégration plus ou moins rapide sur le marché du travail ainsi que le manque de service en français constitue le trio le plus important en termes de défis ou obstacle majeurs.

Graph 1. Défis et besoins prioritaires pour les nouveaux immigrants francophones en Saskatchewan



Source : Sondage, Institut COMPASS, février 2023

Néanmoins, les entrevues individuelles et de groupe ont permis de comprendre que la perception de l'importance des défis n'est pas la même selon les différents types d'immigrés. Par exemple, le statut des nouveaux immigrants à leur arrivée (réfugiés, résident permanent), leur arrivée en famille ou seul, les immigrants dont le français est leur 2e ou 3e langue, personnes âgés, jeunes, etc.

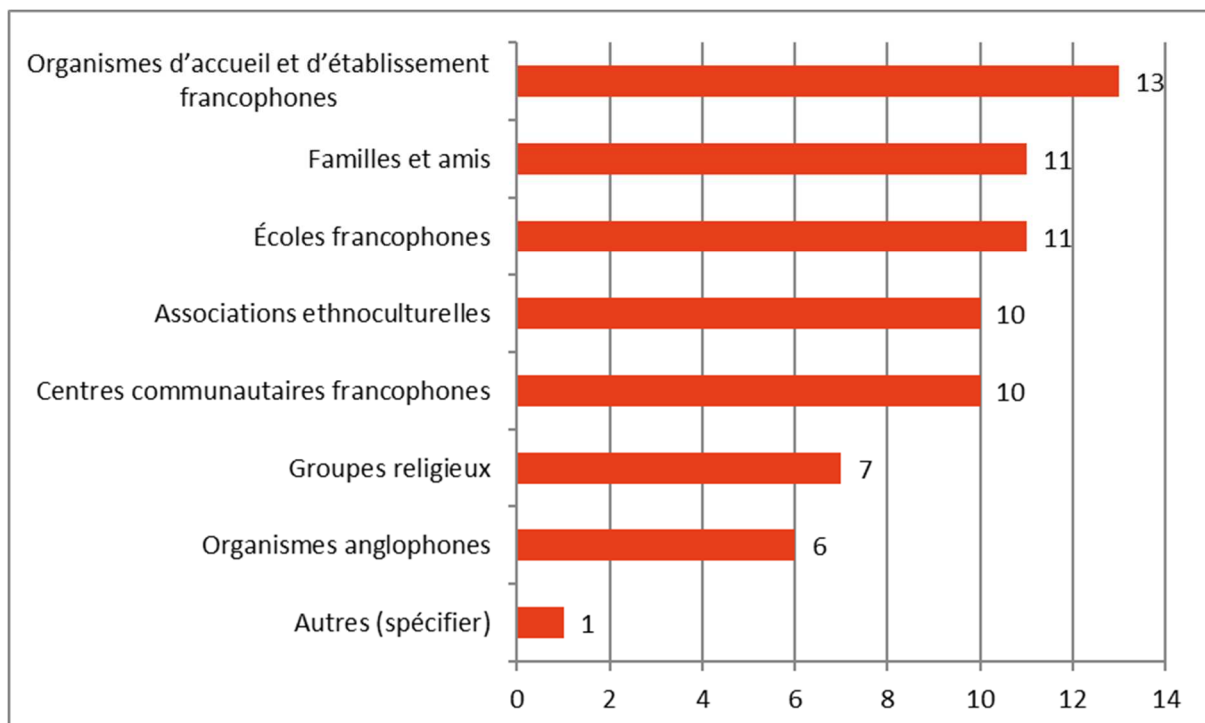
La majorité d'entre eux ont fait le choix de s'installer et de démarrer une nouvelle vie dans les communautés francophones laissant souvent derrière eux leurs proches, amis et réseaux professionnels. Dans ce contexte, l'intégration sur le marché du travail est plus facile avec une qualification/niveau de scolarité donnant accès aux emplois les mieux rémunérés. Par contre, l'acceptation sociale des expériences d'ailleurs peut être un obstacle ou un atout selon la provenance des nouveaux immigrants (Europe vs Afrique; Europe vs reste du Canada, etc.). Il est de même pour le pays d'obtention du diplôme.

Aussi par exemple, l'accès aux soins de santé vient en premier lieu pour les immigrants francophones les plus âgés. Se soigner dans une langue qu'ils ne comprennent pas devient encore plus angoissant à la fois pour le patient ou la personne soignante.

3.2 Structures d'accueil importantes pour les nouveaux immigrants francophones en Saskatchewan

3.2.1 Aux premiers contacts

Graph 2. Structures d'accueil et d'intégration les plus ressenties par les nouveaux arrivants francophones



Source : Sondage, Institut COMPASS, février 2023

Même si le premier contact avec les organismes d'accueil et établissement est ressorti comme la structure la plus ressentie, les familles et amis ainsi que les écoles francophones sont les plus recherchés par les nouveaux arrivants. Ils jouent un rôle d'intégration indéniable. Les jumelages des familles pour l'échange socio-culturels est un aussi cadre visant à briser l'isolement des nouveaux arrivants.

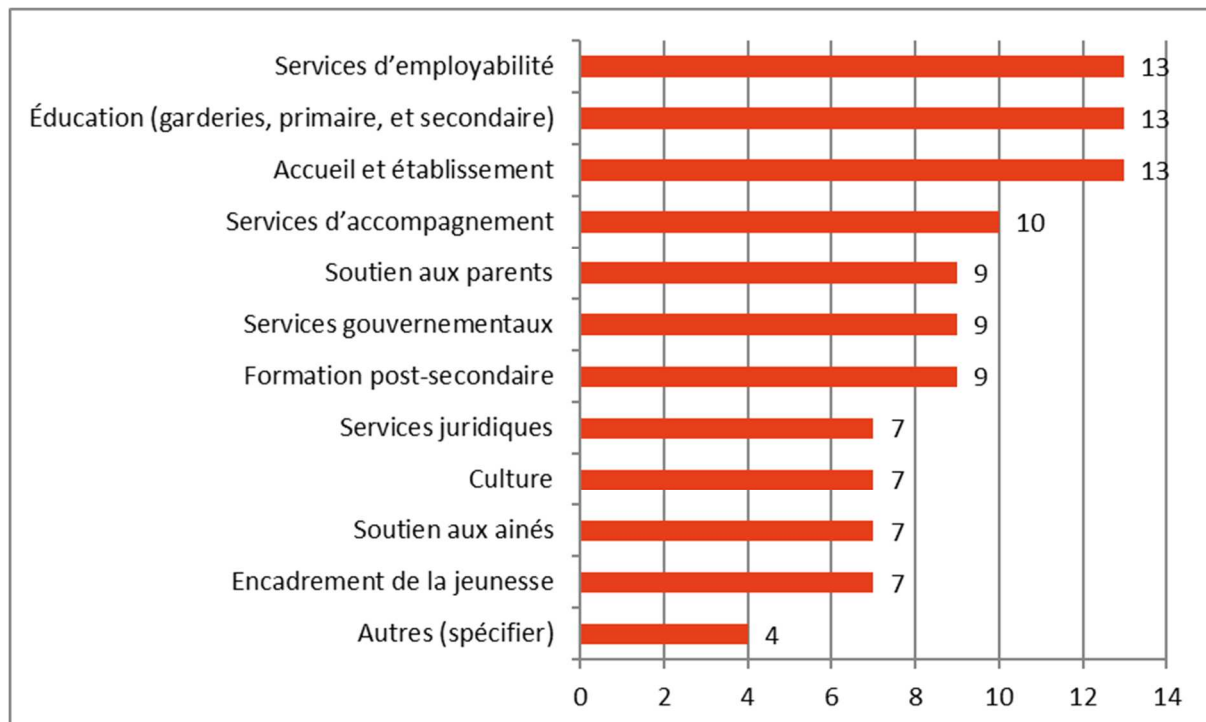
Nous avons constaté néanmoins que le premier triage et l'orientation à l'arrivée se fait par les organismes d'accueil anglophones. Ce n'est que par la suite que l'information arrive à l'arrivée du nouvel arrivant francophone qu'il existe des organismes offrant des services similaires en français.

3.2.2 Selon leur nature des services

Les services offerts aux immigrants francophones qui sont perçus comme les importants par les immigrants francophones en Saskatchewan sont en premier lieu l'accueil et l'établissement, l'accès aux garderies, aux écoles primaires et secondaires ainsi que les services d'employabilité. Ce dernier service prend toute son importance dans le contexte actuel de pénurie de main d'œuvre caractérisée par un compétition entre provinces pour attirer et ternir les actifs directement employables.

Mais tel que relevé plus haut, la perception et l'importance de ces services dépendent du statut de l'immigrant (étudiant, travailleur, investisseur ou réfugié). U témoignage qui est récurrent est le cas typique des jeunes couples qui ont fait le choix d'immigrer au Canada pour que leurs enfants reçoivent une meilleure éducation. Pour cette famille immigrante, l'éducation devient la priorité.

Graph 3. Importance des services offerts



Source : Sondage, Institut COMPASS, février 2023

Les autres services offerts sont entre autres : la vie sociocommunautaire, les services et soins de santé, les services non gouvernementaux, les cours de français/anglais.

3.2.3 Selon l'accessibilité des services

Globalement, les services sont mis à disposition de tous les nouveaux immigrants ou réfugiés francophones. Mais à la question de savoir si ces services importants sont suffisamment accessibles aux immigrants francophones. Les réponses des participants ont permis d'émettre certaines nuances importantes:

- Dans la communauté francophone de la Saskatchewan, divers services d'accueil, d'accompagnement et d'employabilité ont été développés.
- Si le nouvel arrivant fait la démarche volontaire de contacter des services d'accueil et d'établissement en français, tous ces services sont aisément accessibles. Par contre, si le nouvel arrivant fait confiance au système anglophone, il ne sera pas directement informé de la disponibilité de ces services.
- Les services en français restent peu accessibles pour les immigrants établis dans les régions éloignées, limités ou inexistantes dans les petites communautés rurales. De manière plus prononcée, les services d'employabilité sont les difficiles à obtenir en milieu rural, de même qu'on y observe un manque des garderies, de formation en Français et l'inexistence des agents d'accompagnements sur place.
- Par ailleurs, la Saskatchewan étant une province anglophone, la plupart des services gouvernementaux ne sont pas très accessibles en français. Par exemple, en appelant le ministère de l'immigration de la Saskatchewan, il est très difficile d'obtenir un service en français.

3.2.4 Amélioration du continuum des services pour un meilleur parcours d'intégration

Dans le but d'améliorer le parcours d'intégration au sein de la communauté francophone, l'équipe de recherche s'est penché sur les principales actions qui devraient être préconisées. Les avis des principales personnes-ressources consultées considèrent que :

- L'accès à un logement dès l'arrivée au Canada pour les familles nouvellement arrivées permettrait de rendre plus confortable leurs premiers jours dans la province;
- Une plus grande collaboration entre les organismes Francophones et anglophones pour une meilleure synergie des interventions en accueil et établissant des nouveaux arrivants.
- Une meilleure visibilité des services en français, notamment à travers l'usage des nouvelles technologies et la professionnalisation des services à la clientèle
- Nouer des partenariats avec des opérateurs internet et de la téléphonie mobile afin de capter et fournir directement les premières informations d'orientations sur les cellulaires des immigrants dès le premier contact avec le territoire de la province.

- La disponibilisation des programmes de formation liée à l'intégration des francophones, qui inclut également les fournisseurs de services publics anglophones
- L'accroissement des financements, la régionalisation et l'élargissement de l'offre et l'accès des services en français
- Le Jumelage des nouveaux immigrants avec des mentors en réseautage professionnelle et entrepreneuriat à travers notamment l'engagement dans des Partenariats locaux en Immigration (francophone et anglophone). L'établissement de des relations privilégiées avec des groupes incorporés, tels que les groupes communautaires, les regroupements d'affaires permettra aux nouveaux arrivants de se prendre en charge plus rapidement et partant, de contribuer au maintien de la prospérité économique de leur province d'accueil.

3.3 Les facteurs d'attraction et de rétention des immigrants francophones

Nous avons également sondé les participants sur les facteurs qui les ont poussés à choisir la province de la Saskatchewan pour s'y établir. Plus généralement, nous avons cherché à savoir quelles sont les facteurs d'attraction des immigrants francophones en Saskatchewan.

Graph 4. Facteurs d'attraction des immigrants francophones

Facteurs d'attraction	Classement
Logements moins chers	63,6%
Emplois décents	61,5%
Accès facile aux garderies et aux écoles élémentaires	53,9%
Accueil et accompagnement à l'arrivée	53,9%
Services de santé en français	50,0%
Programmes post-secondaires adaptés au marché du travail	38,5%
Occasion de devenir bilingue	33,3%
Possibilité de travail à temps partiel pour les étudiants internationaux	33,3%
Vie en français possible	16,7%
Province accueillante	16,7%

Source : Sondage, Institut COMPASS, février 2023

Plus généralement, la rétention des immigrants déjà établis en Saskatchewan prend toute son importance dans le contexte actuel de pénurie de main d'œuvre. Pour le cas plus précis de cette étude, la vitalité des communautés francophones en milieu minoritaire dépend aussi de la capacité à retenir ceux qui choisissent de s'établir en Saskatchewan.

Graph 5. Facteurs de rétention des immigrants francophones déjà établis en Saskatchewan

facteurs de rétention	Classement
Emplois décents	69,2%
Logements moins chers	54,6%
Occasion de devenir bilingue	53,9%
Programmes post-secondaires adaptés au marché du travail	41,7%
Accès facile aux garderies et aux écoles élémentaires	38,5%
Services de santé en français	33,3%
Accueil et accompagnement à l'arrivée	30,8%
Vie en français possible	16,7%
Province accueillante	16,7%
Possibilité de travail à temps partiel pour les étudiants internationaux	16,7%

Source : Sondage, Institut COMPASS, février 2023

Comme l'indique les données du graphique ci-dessus, plus de 50% des répondants confirment que l'accès aux emplois décents, aux logements abordables ainsi que l'opportunité de devenir bilingue sont les principaux facteurs de rétention des immigrants francophones.

Les programmes post-secondaires ainsi que la disponibilité des places dans les garderies et écoles primaires et secondaires attirent beaucoup plus les immigrants arrivés en famille (environ 40% des répondants). Plusieurs familles et leurs proches rencontrés et qui ont des enfants qui ont l'âge de rejoindre l'université, choisissent par pure pragmatisme à émigrer dans d'autres provinces, tel que l'Alberta (Université d'Alberta).

4. CONCLUSION ET RECOMMANDATIONS

4.1. Les grandes conclusions et leçons du sondage

Selon les résultats du sondage, braver les conditions climatiques, réussir à s'intégrer au marché du travail ainsi que pouvoir communiquer oralement et par écrit en anglais semblent constituer les défis plus importants pour les immigrants francophones. L'emploi est essentiel pour attirer et retenir des immigrants.

Les structures d'accueil sont principalement la famille et les amis ainsi que les écoles francophones qui leur permettent en premier lieu de découvrir la francophonie en Saskatchewan.

L'accueil et l'établissement ainsi que l'éducation primaire et secondaire semblent constituer les services les plus utiles aux immigrants francophones. Ces données démontrent un certain degré de satisfaction de la clientèle et de succès de ces services.

La stratégie d'intégration socioprofessionnelle mise en œuvre auprès des nouveaux arrivants semble reposer principalement sur les relations privilégiées qu'ils entretiennent avec les groupes incorporés (par exemple, groupes communautaires, regroupements d'affaires, etc.) et les liens personnels qu'ils établissent avec les immigrants.

Malgré la mise en œuvre de stratégies ou d'actions spécifiques pour joindre des « résidents permanents francophones » et répondre à leurs besoins, une grande majorité des membres du RIF-SK ne semblent pas atteindre pleinement leurs objectifs. Pourtant, la proportion de cette clientèle ayant des besoins particuliers va inévitablement augmenter au cours des prochaines années en raison du nombre grandissant d'immigrants francophones en provenance de l'international au sein de la communauté. L'offre de services répondant aux besoins de cette clientèle s'avère donc nécessaire afin d'assurer la rétention de ces nouveaux arrivants surtout dans le contexte actuel de pénurie de main d'œuvre et du besoin de maintenir la vie en français dans cette province anglophone.

Enfin, si la tendance se maintient et si les efforts de rétention portent fruit, nous croyons que dans une ou deux générations, la communauté francophone en Saskatchewan sera majoritairement constituée de francophones issus de l'immigration.

4.2. Pistes de recommandations pour une planification optimale à l'horizon 2030

A la lumière des résultats et des conclusions de l'étude, il nous paraît encore opportun de soumettre à l'appréciation des gestionnaires du RIF-SK les principales recommandations. Nous avons conduit l'étude en recherchant la perception de la clientèle immigrante mais également en essayant de cerner le point de vue des communautés d'accueil en matière d'attraction et rétention.

Nous pensons qu'une province telle que la Saskatchewan gagnerait à mettre en avant ses atouts longtemps ignorés dans les médias de grande audience au Canada et dans le monde. Nous recommandons à cet effet de promouvoir la province et ses deux principales villes Regina et Saskatoon en insistant sur le contraste avec les autres grandes villes. Elles ont l'avantage d'être des villes à taille humaine, où l'on y retrouve un coût de la vie raisonnable en ces temps de forte inflation, une proximité des services publics et privés, etc.

Nous pensons également qu'il reste toujours possible et opportun de diversifier et d'accélérer le recrutement à l'international que ce soit pour attirer des étudiants ou travailleurs directement employables. A ce sujet, il faudrait continuer à sensibiliser les chefs d'entreprises locales et les responsables politiques par rapport au gain de temps et le rapide retour sur investissement qu'ils obtiendraient en recrutant les employés directement de pays francophones (Afrique Subsaharienne, du Nord, centrale; Europe).

Nous recommandons également de plaider d'une voix commune pour que la Saskatchewan soit reconnue comme une des principales portes d'entrée pour les immigrants francophones. Pour cela, la promotion et le financement d'une gamme variée des services en établissement est primordiale en plus de créer une collaboration active entre les organismes communautaires, les associations ethnoculturelles et les familles. Pour être efficace, il faudrait s'entendre sur un message de communication à la fois accrochant et identique pendant au moins une durée d'au moins 5 ans.

Ce plaidoyer devrait être reconsidéré sous l'angle socioéconomique mais également humain. La raison est que la rétention des immigrants francophones est plus durable quand ceux-ci expérimentent dans leur milieu de vie quotidienne sentiment de vivre dans une communauté accueillante. La Saskatchewan a de sérieux atouts à mettre en avant sur ce plan. Par exemple, les organismes communautaires en établissement pourraient sensibiliser les propriétaires de logement que les nouveaux arrivants sont une source de clientèle fiable. Il en va de même sur les questions de bon voisinage, de tolérance au travail, de collaborations entre la population, élus, les policiers, etc.)

Enfin, les pistes de recommandation que nous suggérons permettront d'améliorer la planification stratégique du RIF-SK qui, se décline actuellement en cinq axes³. Ces pistes de recommandation permettront également de bonifier les stratégies à l'horizon 20230 et les actions des organismes et établissements membres auprès la clientèle des nouveaux arrivants :

Axe 1 - Concertation et collaboration

- Poursuivre la concertation entre les organismes fransaskois et intensifier les collaborations entre les différents acteurs de la communauté.
- Favoriser une plus grande collaboration entre les organismes francophones et anglophones afin de faciliter l'intégration des nouveaux arrivants francophones en provenance de l'international.

Axe 2 - Connaissance des besoins, lacunes et atouts

- Consulter, de façon régulière et systématique, les immigrants francophones et les communautés d'accueil afin de connaître leurs besoins.
- Réaliser une recension des modes de consultation utilisés par les membres auprès des immigrants francophones et évaluer leur efficacité.

³ Réseau en immigration francophone Saskatchewan. *Plan stratégique du RIF-SK 2020-2025*. Validé par les membres du RIF-SK à la rencontre du 9 avril 2019.

- Établir le profil de compétences des immigrants francophones et favoriser la mise à niveau de ces compétences, notamment sur le plan du bilinguisme.
- Faire connaître davantage les compétences des immigrants francophones aux employeurs, notamment dans les secteurs économiques affichant des pénuries de main-d'œuvre.
- Favoriser la reconversion économique des immigrants francophones afin de faciliter leur intégration au marché du travail.

Axe 3 - Planification conjointe et évaluation

- Sensibiliser les membres, quel que soit leur secteur d'activité, à l'importance de prendre en considération l'intégration socio-économique des immigrants francophones dans leurs plans d'action⁴.
- Évaluer régulièrement les résultats des actions menées par les membres auprès de la clientèle immigrante et ajuster les stratégies et les actions au besoin.

Axe 4 - Promotion, sensibilisation et mobilisation

- Mettre en œuvre prioritairement les stratégies et les actions favorisant l'intégration socio-économique des immigrants francophones.

Axe 5 - Continuum des services

- Augmenter la visibilité des services en français auprès des nouveaux arrivants francophones en provenance de l'international.
- Favoriser l'accès à la formation liée à l'intégration des immigrants francophones.
- Améliorer la régionalisation des services en français afin de faciliter et d'encourager l'établissement et l'intégration d'immigrants francophones dans l'ensemble des communautés fransaskoises.

Axe 6 - Intégration socioculturelle des immigrants

- Offrir des ateliers interculturels sur mesure pour les immigrants francophones et les communautés d'accueil.

⁴ Adopter, en quelque sorte, une approche socio-économique (ou une *lentille socio-économique*) pour l'élaboration des stratégies et des actions mises en œuvre par les membres.



ANNEXES

Annexe 1. Guide d'entretien et sondage en ligne



Réseau en immigration francophone
1440 9^e Avenue Nord, bureau 218
Regina, Saskatchewan S4R 8B1
Tél : (306) 566-6000 poste 116
www.rif-sk.ca

Le RIF-SK représenté par l'ACF, a confié le mandat à l'Institut COMPASS, basé à Québec, de mener une recherche sur le continuum des services axé sur les besoins, facteurs d'attraction et de rétention des immigrants francophones en Saskatchewan. Dans ce cadre, nous souhaitons recueillir des avis d'informateurs-clé sous forme d'un entretien d'une heure par zoom. Nous sommes très heureux de pouvoir compter sur votre participation comme informateur/informatrice-clé. L'entrevue dure environ 1 heure. Nous garantissons l'anonymat de vos réponses.

Date de l'entretien	
Nom et prénom du répondant ou répondante	
Poste	
Institution	
Tél	
Courriel	
<i>S'il y a plus d'un répondant</i>	
Nom et prénom du répondant ou répondante	
Poste	
Institution	
Tél	
Courriel	

SECTION 1. BESOINS PRIORITAIRES DES NOUVEAUX ARRIVANTS FRANCOPHONES

DÉFIS

Je vais vous lister des défis possibles (colonne A). SVP indiquer d'abord si ces défis sont importants pour les immigrants francophones en Saskatchewan (colonne B).

Parmi les défis importants identifiés, indiquer les trois défis les plus importants : 3 : le plus important; 2 : le second plus important; 1 : le troisième plus important (colonne C).

Défi possible	Cocher si important	Parmi les défis importants identifiés, indiquer les trois plus importants en ordre décroissant de priorité
Conditions climatiques		
Intégration sur le marché du travail		
Compétences en langue française		
Compétences en langue anglaise		
Transport		
Reconnaissance des diplômes		
Manque de services en français		
Intégration au sein de la communauté francophone		
Éloignement familial		
Méfiance et préjugés		
Compétences culturelles canadiennes		
Utilité du français dans la vie quotidienne		
Autre (<i>spécifier</i>) :		
Autre (<i>spécifier</i>) :		
Autre (<i>spécifier</i>) :		

Est-ce que ce sont les mêmes défis les plus importants pour tous les immigrants francophones? Expliquer selon différents types d'immigrants.

STRUCTURES D'ACCUEIL

Je vais vous lister des structures d'accueil possibles (colonne A). SVP indiquer d'abord si ces structures d'accueil sont importantes pour les immigrants francophones en Saskatchewan (colonne B).

Parmi les structures importantes identifiées, indiquer les trois structures les plus importantes : 3 : la plus importante ; 2 : la seconde la plus importante ; 1 : la troisième la plus importante (colonne C).

Structure d'accueil	Cocher si importante	Parmi les structures d'accueil importantes identifiées, indiquer les trois plus importantes en ordre décroissant de priorité
Organismes d'accueil et d'établissement francophones		
Centres communautaires francophones		
Associations ethnoculturelles		
Groupes religieux		
Organismes anglophones		
Écoles francophones		
Familles et amis		
Autre (<i>spécifier</i>) :		
Autre (<i>spécifier</i>) :		
Autre (<i>spécifier</i>) :		

Est-ce que ce sont les mêmes structures les plus importantes pour tous les immigrants francophones? Expliquer selon différents types d'immigrants.

SERVICES

Je vais vous lister des services offerts aux immigrants francophones (colonne A). SVP indiquer d'abord si ces services sont importants pour les immigrants francophones (colonne B).

Parmi les services importants identifiés, indiquer les trois services les plus importants : 3 : le plus important ; 2 : le second le plus important ; 1 : le troisième le plus important (colonne C).

Service	Cocher si important	Parmi les services importants identifiés, indiquer les trois plus importants en ordre décroissant de priorité
Accueil et établissement		
Éducation (garderies, primaire, et secondaire)		
Formation post-secondaire		
Services gouvernementaux		
Services d'employabilité		
Services d'accompagnement		
Encadrement de la jeunesse		
Soutien aux parents		
Soutien aux aînés		
Culture		
Services juridiques		
Autre (spécifier) :		
Autre (spécifier) :		
Autre (spécifier) :		

Est-ce que ce sont les mêmes services les plus importants pour tous les immigrants francophones? Expliquer selon différents types d'immigrants.

Est-ce que ces services importants sont suffisamment accessibles aux immigrants francophones? Sinon, préciser lesquels.

STRATÉGIES D'AMÉLIORATION DES SERVICES OFFERTS

Je vais vous lister des stratégies d'amélioration des services offerts aux immigrants francophones (colonne A). SVP indiquer d'abord si ces stratégies sont pertinentes (colonne B).

Parmi les stratégies pertinentes identifiées, indiquer les trois stratégies les plus importants : 3 : le plus important ; 2 : le second le plus important ; 1 : le troisième le plus important (colonne C).

Stratégie	Cocher si pertinente	Parmi les stratégies pertinentes identifiées, indiquer les trois plus importantes en ordre décroissant de priorité
Plus grande offre de services en français		
Plus grande visibilité des services en Français/Guichet unique		
Plus de formations orientées vers l'intégration des immigrants francophones		
Plus d'allocations aux immigrants		
Disponibilité des logements à l'arrivée en Saskatchewan		
Plus grande reconnaissance professionnelle des diplômés des immigrants		
Plus grande liaison entre les écoles et les parents		
Plus grande visibilité/compréhension des services en ligne		
Plus grande offre d'activités en Français pour les enfants		
Plus de cours en anglais		
Plus grande collaboration entre les organismes francophones et anglophones		
Autre (spécifier) :		
Autre (spécifier) :		
Autre (spécifier) :		

Est-ce que ce sont les mêmes stratégies les plus importantes pour tous les immigrants francophones? Expliquer selon différents types d'immigrants.

SECTION 2. FACTEURS D'ATTRACTION ET DE RÉTENTION DES IMMIGRANTS FRANCOPHONES

FACTEURS D'ATTRACTION

Je vais vous lister des facteurs possibles d'attraction pour les immigrants francophones, avant d'arriver en Saskatchewan. SVP indiquer si ces facteurs sont plus ou moins pertinents : 0= Non pertinent ; 1= Rôle secondaire ; 2= Rôle important ; 3= Rôle essentiel.

Facteur possible d'attraction	0	1	2	3
Emplois décents				
Logements moins chers				
Accès facile aux garderies et aux écoles élémentaires				
Programmes post-secondaires adaptés au marché du travail				
Vie en français possible				
Accueil et accompagnement à l'arrivée				
Province accueillante				
Services de santé en français				
Occasion de devenir bilingue				
Possibilité de travail à temps partiel pour les étudiants internationaux				
Autre (<i>spécifier</i>) :				
Autre (<i>spécifier</i>) :				
Autre (<i>spécifier</i>) :				

Est-ce que ce sont les mêmes facteurs d'attraction qui sont les plus importants pour tous les immigrants francophones? Expliquer selon différents types d'immigrants.

FACTEURS DE RÉTENTION

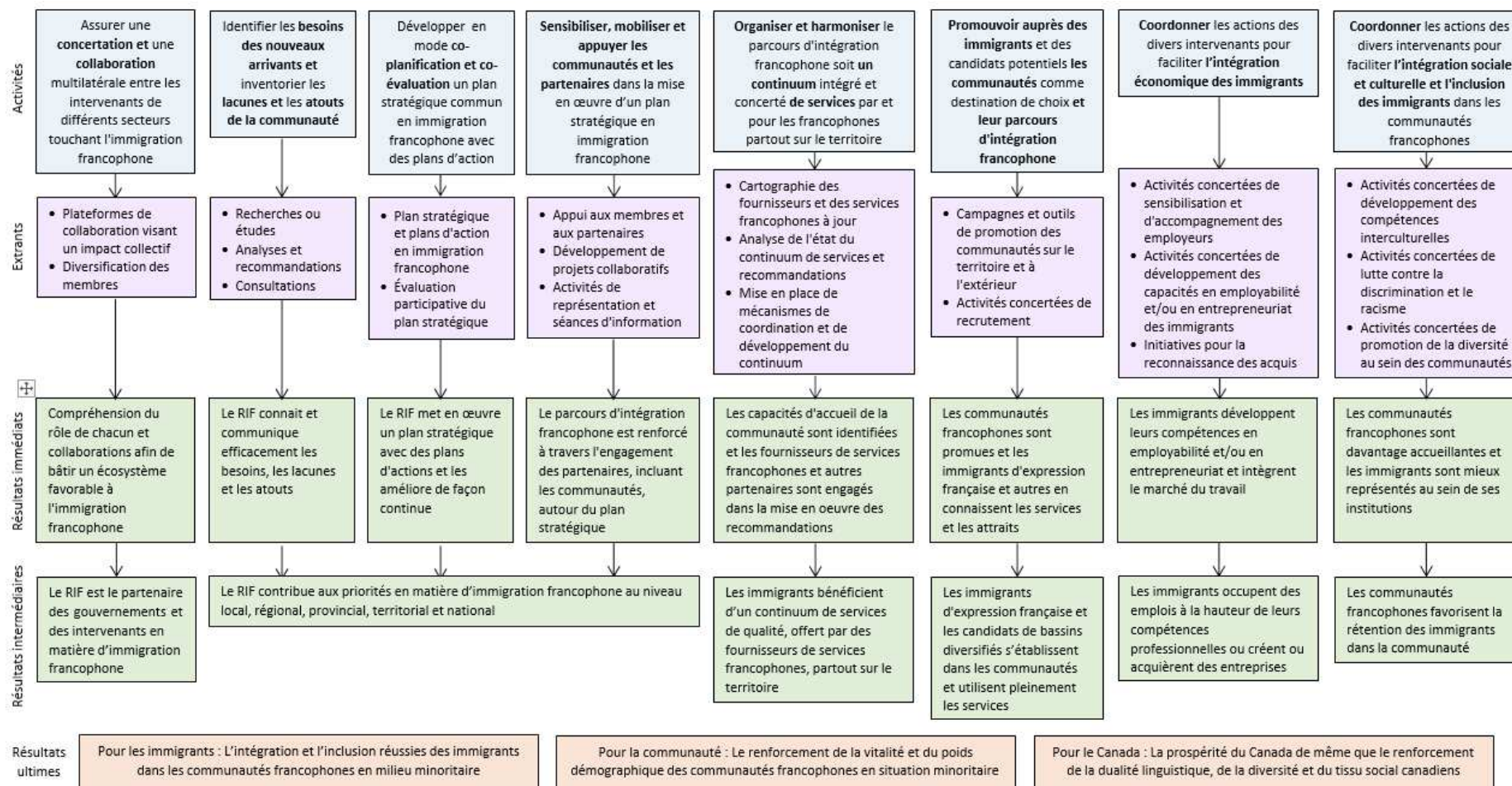
Je vais vous lister des facteurs possibles de rétention des immigrants francophones, une fois établis en Saskatchewan. SVP indiquer si ces facteurs sont plus ou moins pertinents : 0= Non pertinent ; 1= Rôle secondaire ; 2= Rôle important ; 3= Rôle essentiel.

Facteur possible de rétention	0	1	2	3
Emplois décents				
Logements moins chers				
Accès facile aux garderies et aux écoles élémentaires				
Programmes post-secondaires adaptés au marché du travail				
Vie en français possible				
Accueil et accompagnement à l'arrivée				
Province accueillante				
Services de santé en français				
Occasion de devenir bilingue				
Possibilité de travail à temps partiel pour les étudiants internationaux				
Autre (spécifier) :				
Autre (spécifier) :				
Autre (spécifier) :				

Est-ce que ce sont les mêmes facteurs de rétention qui sont les plus importants pour tous les immigrants francophones? Expliquer selon différents types d'immigrants.

Merci beaucoup de votre temps et de votre partage d'expertise!

Annexe 2. Modèle logique des Réseaux* en immigration francophone—Version finale (29-03-2022)



*Le modèle logique représente les activités réalisées de manière concertée par l'ensemble des membres du RIF.



PRÉSENTATION GÉNÉRALE

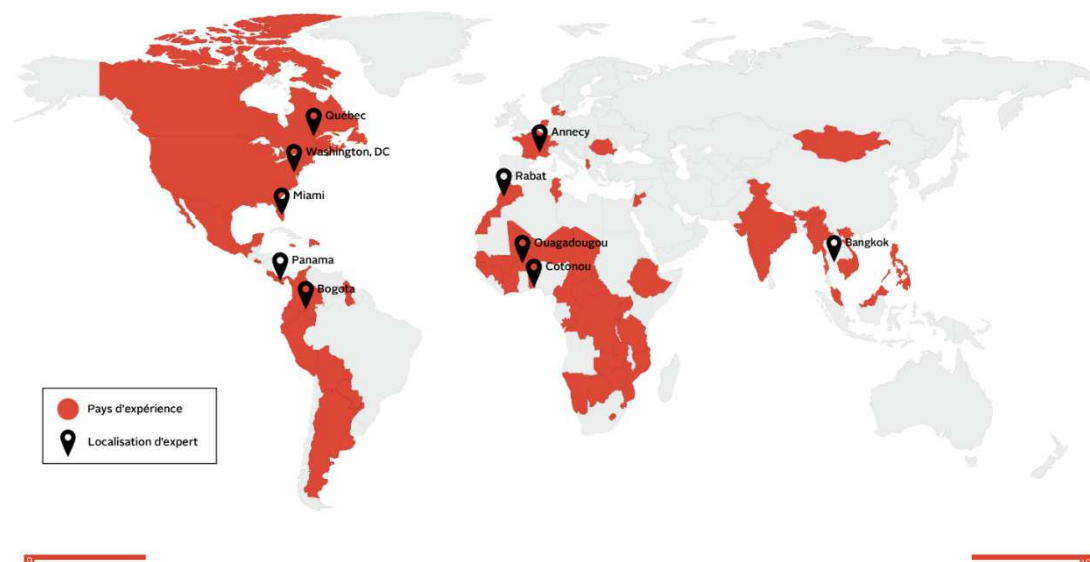
L'Institut COMPASS, ci-après dénommé « COMPASS » a pour mission d'appuyer les organisations publiques, privés et internationales en matière de gestion du développement durable. COMPASS, dont le siège est au Canada, offre des services de renforcement de capacités, d'appui technique et études, et d'amélioration des systèmes d'information. Il est présidé par le Dr Frederic P. Martin, professeur à l'Université LAVAL de 1987 à 2005, cofondateur et coprésident d'IDEA International de 1997 à 2021. COMPASS est un partenaire stratégique de l'Université LAVAL et de plusieurs autres partenaires dont AFRISTAT.

EXPÉRIENCE DES EXPERTS

Résolument tourné vers l'avenir, COMPASS compte sur une équipe exceptionnelle d'experts multisectoriels et multilingues en développement international qui ont œuvré dans divers organismes publics, privés et internationaux dans environ 70 pays dans le monde, comme le montre la carte ci-dessous. Cette équipe dynamique et mobilisée veut mettre ses connaissances et son expérience au service du développement durable selon des valeurs qui les unissent.

LE RÉSEAU COMPASS

COMPASS fonctionne avec un réseau d'experts et de partenaires répartis dans différentes régions du monde à partir de son siège au Canada.



MISSION ET VALEURS

La **Mission** de COMPASS est d'appuyer les organisations publiques, privées et internationales en matière de gestion du développement durable.

Les **Valeurs** qui guident la direction et les experts de COMPASS sont :

-  **La Passion**
-  **Le Respect**
-  **L'Ouverture à la diversité**
-  **L'Excellence**
-  **L'Intégrité**

DOMAINES DE COMPÉTENCES

COMPASS dispose de dix (10) domaines de compétences plus spécifiques dans la gestion du développement durable :

- **La Gestion de données pour un gouvernement intelligent.**
- La Chaine Planification, Programmation, budgétisation Suivi et Évaluation (PPBSE) et les budgets programme ;
- La Gestion de la Commande publique ;
- La Gestion des Partenariats Public-Privé (PPP) ;
- La Gestion de l'investissement public ;
- Les Objectifs de Développement Durable (ODD) ;
- Le Cadre National de Financement Intégré (INFF) ;
- Le Contrôle et Audit des Finances publiques
- Le suivi – évaluation ;
- Les compétences générales de management et la Gestion des ressources humaines ;

SERVICES

COMPASS offre trois types de services :

L'assistance technique et les études : avec la conduite d'études de référence et d'évaluations de politique, programme et projet ; l'élaboration de stratégies et de plans d'action ; l'élaboration de guides et de manuels ; ainsi que le coaching d'équipes nationales dans la mise en œuvre de réformes ;

L'amélioration des systèmes d'information pour la modernisation de l'administration publique : avec la conduite d'études diagnostic de système d'information ; l'analyse conceptuelle et fonctionnelle ; la paramétrisation et l'implantation d'applications génériques ;

l'appui et le coaching pour le développement à l'interne d'applications. COMPASS peut également mettre en œuvre ses propres applications développées avec son partenaire Biwares. **Le renforcement des capacités** : avec des programmes de Certifications universitaires supérieures, des Classes de maître, des Certifications et des formations sur mesure ainsi que des projets de renforcement institutionnel en partenariat avec l'Université LAVAL ;

Pour plus de synergie et d'efficacité, ces trois types de services peuvent également être intégrés au sein d'un projet pour soutenir les organisations publiques et internationales dans la mise en œuvre de leurs réformes.

PARTENARIAT STRATÉGIQUE AU CANADA



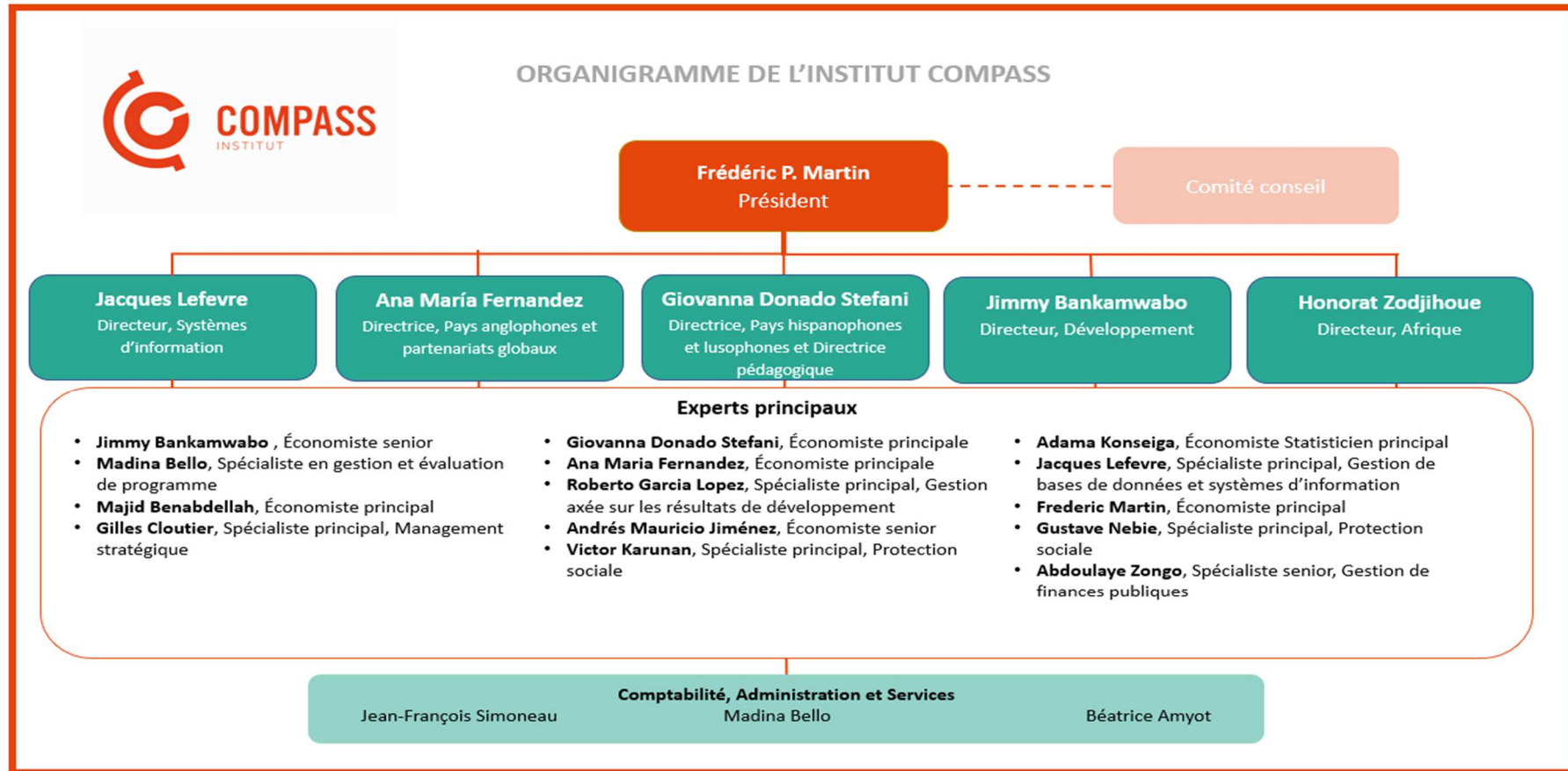
Établie en tant qu'université publique en 1852, elle offre tous les programmes classiques d'une université nord-américaine à 43000 étudiants. Elle se classe 13e au Canada et 269e dans le monde. COMPASS a signé un partenariat stratégique avec cette université et agit comme son bras opérationnel pour la formation continue en gestion en Afrique.

Université Laval, Québec, Canada

<https://www.ulaval.ca/en>

STRUCTURE ORGANISATIONNELLE DE COMPASS

Le siège social de COMPASS est situé à Québec, au Canada. Il opère avec un réseau d'experts et de partenaires dans différentes parties du monde. COMPASS a intégré la plupart des experts d'IDEA International à sa fermeture, complétés par de nouveaux spécialistes.



Annexe 4. Équipe de recherche

Frédéric P. MARTIN, Ph.D.

Président - Institut COMPASS (Bureau de Québec)



Dr. Frédéric Martin a fondé l'Institut COMPASS le 18 août 2021 et il en est le président. Il a 40 ans d'expérience professionnelle dans 45 pays dans le monde, dont le Burundi, dans le domaine de l'analyse de la pauvreté, du suivi-évaluation, de la gestion axée sur les résultats des programmes publics, et de la gestion des finances publiques, entre autres dans les secteurs sociaux. De 1987 à 2003, il a été professeur à l'Université Laval (Canada) où il enseignait les statistiques et l'économie du développement et où il a terminé titulaire de la Chaire en développement international. De 1997 à 2021, il a été co-fondateur et co-président de l'Institut pour le Développement en Économie et Administration (IDEA International). A ce titre, il a dirigé de nombreux projets d'appui technique, d'étude et de formation pour le compte de l'UNICEF. Dr. Martin a rédigé de nombreux rapports dans les 45 pays où il a travaillé. Il est l'auteur ou co-auteur de plus d'une centaine de publications et une cinquantaine de présentations, dont deux livres pour le PNUD et trois livres pour la Banque mondiale. Il a enseigné aux trois cycles universitaires à l'Université LAVAL en statistiques et économie du développement. Il a mis sur pied des programmes de Certification universitaire supérieure avec l'Université LAVAL dans différents domaines de la gestion axée sur les résultats avec IDEA et de la gestion durable du développement avec COMPASS. Il a également été formateur dans le programme IPDET. Frédéric Martin est titulaire d'un PhD en économie agricole de Michigan State University, d'un M.Sc. en science économique de l'Université de Montréal, Canada et d'un Diplôme de l'ESC-Lyon. Il peut travailler en anglais, espagnol, français et portugais.

Jimmy BANKAMWABO, MSc

Chef d'équipe de recherche – Institut COMPASS (Bureau de Québec)



Jimmy Bankamwabo est en charge du développement de partenariats et des projets d'assistance technique en faveur du secteur public. Il cumule une quinzaine d'années d'expérience professionnelle au Canada et dans plusieurs pays d'Afrique (zones UEMOA, CEMAC et UMA en Afrique du Nord). Il a occupé des postes d'enseignant-chercheur au sein de différentes universités, centre de recherche et Institut de Formation, ce qui en fait un formateur de grande expérience. Il a entre autres travaillé à l'Institut IDEA International de 2016 à 2021. Il travaille actuellement à l'opérationnalisation des programmes de formation continue associant les instituts de formation supérieure canadiens (université Laval) et africains (École nationale des régies financières -ENAREF- Burkina Faso, Observatoire Économique et Statistique d'Afrique Subsaharienne -AFRISTAT, ENA et ISGE du Burundi). Au cours de sa carrière, il a su développer une approche interdisciplinaire comme consultant/ chef d'équipe, en travaillant pour le compte d'organisations internationales telles que le Groupe de la Banque mondiale, le Fonds des Nations unies pour l'enfance (UNICEF) et le Programme des Nations Unies pour le Développement (PNUD) et le Fonds international de développement agricole (FIDA) au Burundi. Dans une perspective du développement durable, ses domaines de compétence couvrent : 1) l'organisation et l'animation des certifications universitaires offerts par l'Université Laval et l'Institut COMPASS, 2) le diagnostic et le renforcement de la chaîne PPBSE (planification stratégique, programmation pluriannuelle, budgets-programme et suivi-évaluation), 3) les finances publiques sensibles aux enfants (PF4C), 4) la commande publique (MP, DSP et PPP), et 5) le développement de l'entrepreneuriat des jeunes et femmes par la commande publique. M. Bankamwabo détient un diplôme de maîtrise délivré par la Faculté des sciences

économiques, sociales et politiques de l'Université Catholique de Louvain, en Belgique et d'une Licence de la Faculté des sciences économiques et de gestion de l'Université du Burundi.

Andrés Mauricio Jiménez Pava

Responsable de l'intelligence économique, traitement et analyse statistique des données – Institut COMPASS (Bureau de Bogota)



Andrés Jiménez est économiste à l'Universidad de los Andes en Colombie, candidat à la maîtrise à la même université et titulaire d'un certificat de maîtrise en suivi et évaluation de l'Université Laval au Canada. Il a plus de dix-huit ans d'expérience dans les secteurs public et privé, ainsi que dans des organisations internationales, où il a occupé divers postes liés à la planification stratégique et à la mise en œuvre de la gestion axée sur les résultats. En Colombie, il a travaillé au sein du département national de planification (DNP) à la mise en œuvre de la composante de suivi de Sinergia Colombia et de SISCONPES. Il a été chef de la planification au ministère de l'intérieur et conseiller auprès de la présidence de la République, du ministère des affaires étrangères et d'autres entités, coordonnant les processus de planification, de budgétisation, de suivi et d'évaluation. Depuis 2013, il travaille comme consultant international sur divers projets à la Barbade, en Bolivie, au Cambodge, en République dominicaine, au Guyana, en Jamaïque, au Mexique, au Panama et en Ouzbékistan, représentant des organisations internationales, telles que la Banque mondiale, et des sociétés de conseil. Il a mené à bien des processus de transformation en matière de gestion axée sur les résultats de développement (MFDR), de gestion axée sur les résultats (RBM), de gestion des finances publiques (PFM), de finances publiques pour les enfants (PF4C), de cadre financier national intégré (INFF) et de développement de l'intelligence économique (BI) pour le secteur public et les agences intergouvernementales. Il a également été formateur international dans les domaines susmentionnés, travaillant avec des organisations internationales, dans le cadre d'International IDEA, en association avec l'Université Laval ; il fournit actuellement des services de conseil et de formation à l'Institut COMPASS.

Madina BELLO, PhD

Chargé de la préparation de l'outil de sondage – Institut COMPASS (Bureau de Québec)



Dr. Madina Bello possède 10 ans d'expérience professionnelle dans plusieurs pays dont le Canada, la France, le Maroc, le Niger, etc. Elle a entre autres travaillé à l'Institut IDEA International en 2021 sur la revue de qualité des données pour le MCA-Niger et comme conseillère technique au Ministère du Plan du Niger de 2016 à 2020. Ses domaines de spécialisation sont : 1) la préparation de plans de développement; 2) la formulation et l'évaluation ex ante de projets; 3) l'évaluation de politiques, programmes et projets; 4) le dialogue de politiques entre les acteurs nationaux et avec les partenaires au développement; et 5) la gestion de systèmes documentaires. Elle détient une Maîtrise en Sciences de l'Information de l'École des Sciences de l'Information de Rabat, un DESS en Ingénierie Documentaire de l'École Nationale Supérieure des Sciences de l'Information et des Bibliothèques (ENSSIB) de l'Université Lyon I, un Mastère et un Doctorat en Science Politique de l'Université Montpellier I, et une Maîtrise en Administration publique avec spécialité en Évaluation des programmes de l'École Nationale d'Administration Publique, Québec.